

Сельхозорганизации

Численность работников в средних и крупных хозяйствах к 2007 году уменьшилась по сравнению с 1990 годом в 4,4 раза (рис. 1.298). К 2006 году более 15 тысяч сельхозорганизаций прекратили свою деятельность (рис. 1.298, 1.299).

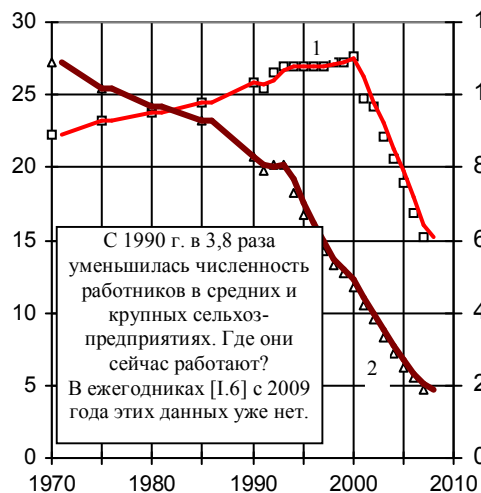


Рис. 1.298. Число средних и крупных сельскохозяйственных предприятий (1, левая шкала, тыс.) и среднегодовая численность работников в них (2, правая шкала, млн. чел.). Источник: [1.6].

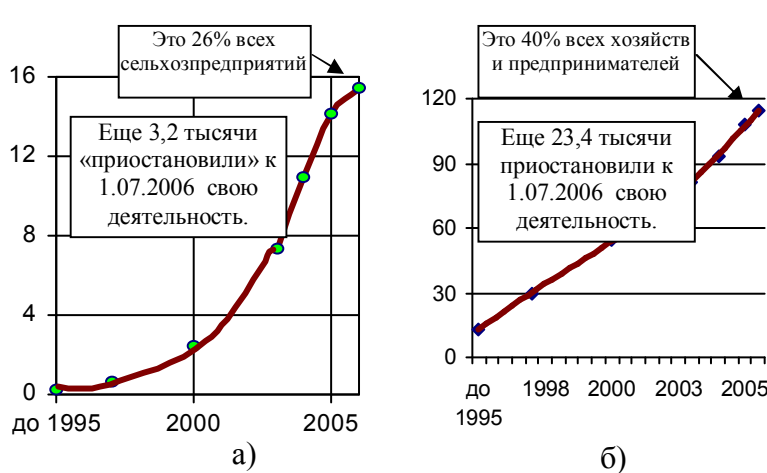


Рис. 1.299. Количество сельхозпредприятий (а), крестьянских (фермерских) хозяйств и индивидуальных предпринимателей (б), прекративших существование (нарастающим итогом), тысяч. Источники: Всероссийская сельскохозяйственная перепись, предварительные итоги; Росстат, www.gks.ru.

Реформы привели и к росту количества убыточных хозяйств (до 90% от общего их числа в 1998 г., рис. 1.300). Было ли это неожиданным для реформаторов, или так и планировалось?



Рис. 1.300, а. Доля убыточных предприятий в сельском хозяйстве (линия 1, в процентах от общего числа сельхозпредприятий, данные приведены для крупных и средних предприятий). Источник: [1.6].

Удельный вес убыточных организаций, осуществляющих деятельность в сельском хозяйстве, охоте; без субъектов малого предпринимательства (линия 2). Источник: [1.14].

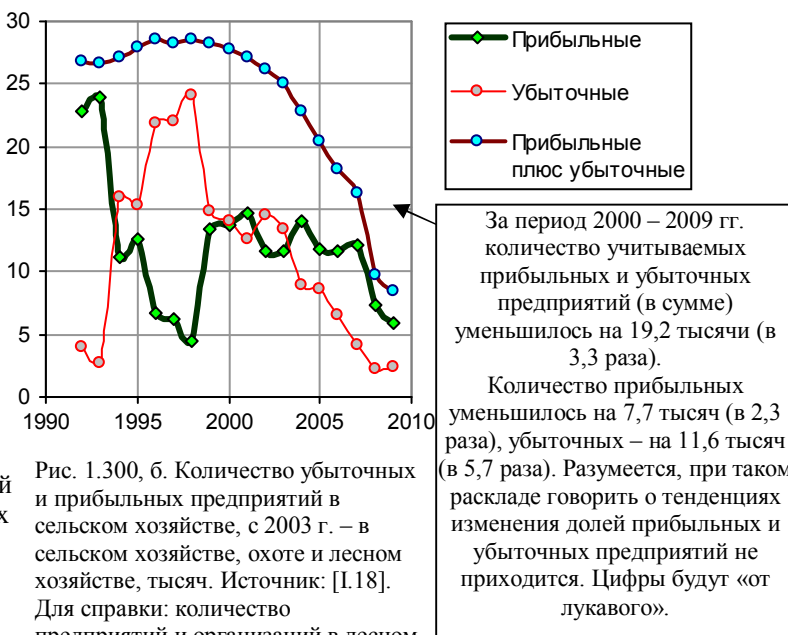


Рис. 1.300, б. Количество убыточных и прибыльных предприятий в сельском хозяйстве, с 2003 г. – в сельском хозяйстве, охоте и лесном хозяйстве, тысяч. Источник: [1.18]. Для справки: количество предприятий и организаций в лесном хозяйстве в 2000 г. составило 1,4% от количества предприятий и организаций в сельском хозяйстве.

Изменения и в структуре основных производителей сельхозпродукции. Прежде всего, отметим уменьшение в 1990-х доли сельскохозяйственных предприятий в общем ее объеме (рис. 1.301, 1.302). Общеизвестно, что наиболее высокие показатели производительности труда – в крупных хозяйствах. Много ли гектаров может обработать крестьянин на лошади? А если крестьянин – 70 - 85-летняя бабушка? А ведь именно их доля увеличивается в структуре населения наших вымирающих деревень и сел.

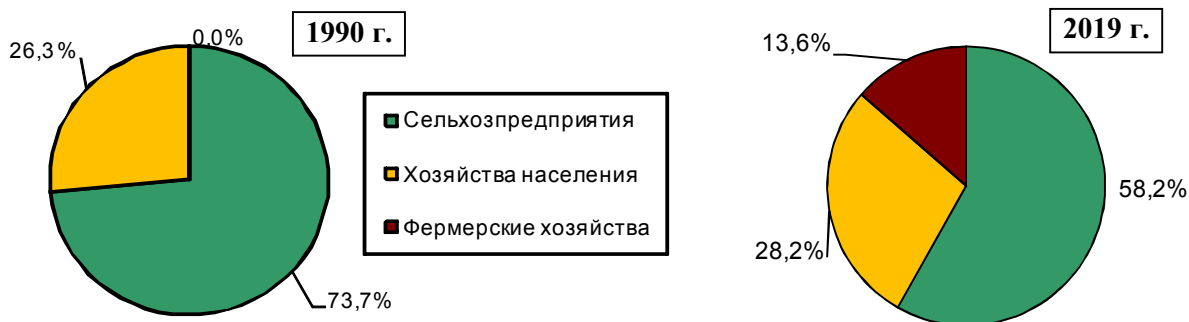


Рис. 1.301. Структура продукции сельского хозяйства по категориям хозяйств (в фактически действовавших ценах, в процентах к итогу). Источники: [I.6, I.7].

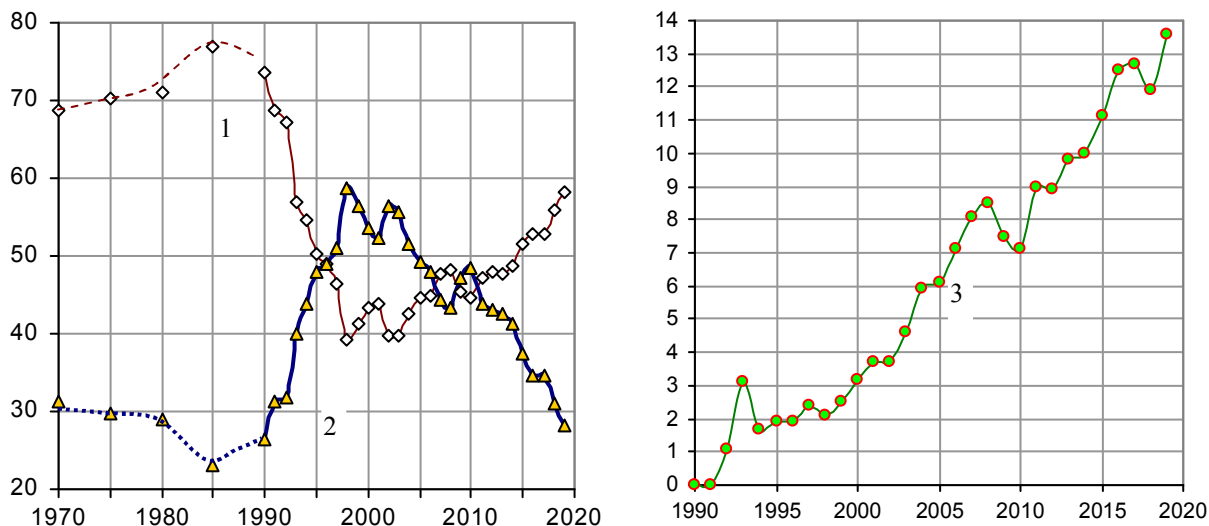


Рис. 1.302. Доля сельхозорганизаций (1), хозяйств населения (2) и фермерских хозяйств (3) в общем объеме производства сельхозпродукции (в фактически действовавших ценах, в процентах к итогу). Источники: [I.6, I.7].

В 2000-х и 2010-х в хозяйствах населения производилось 70 - 90% картофеля, 55 - 80% овощей, 40 - 50% молока, 50 - 60% шерсти, от 20 до 60% мяса.

Примечание: Росстат изменил свои данные с 2010 г. по результатам сельхозпереписи (см. график справа).

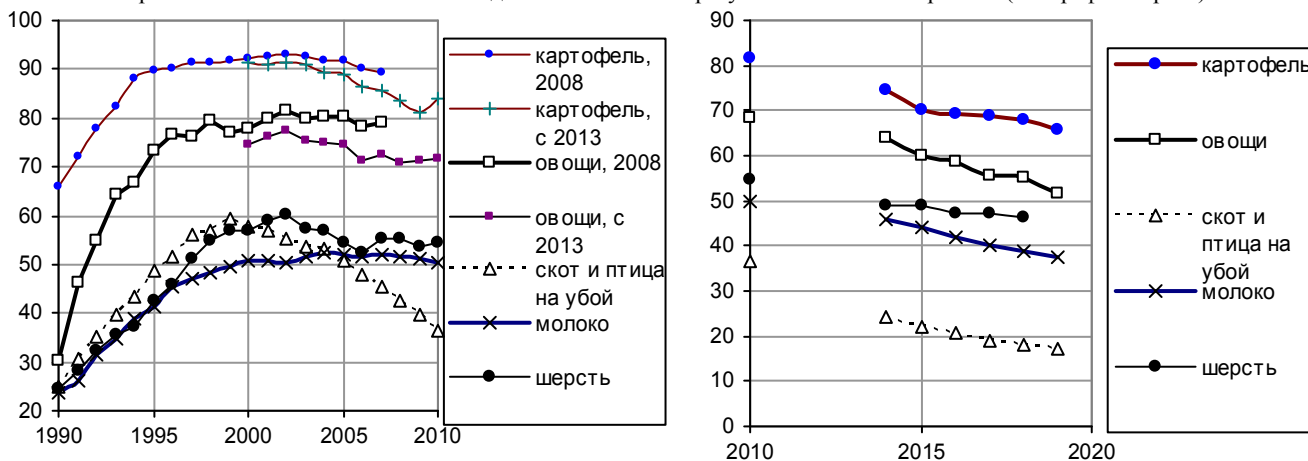


Рис. 1.303. Производство сельхозпродукции хозяйствами населения, в % от общего объема производства. Источники: [I.6, I.7, год ежегодника – после наименования; I.57].

ИТЯМИ: если в 1990 году ими произведено 99,7% всего зерна страны, то в 2019 году – 70,1%.

Увеличился вклад крестьянских (фермерских) хозяйств в общий объем производства некоторых видов сельхозпродукции: зерна, семян подсолнечника, овощей, сахарной свеклы, шерсти (рис. 1.304). По остальной сельхозпродукции их доля меньше (картофель – 13,3%, яйца – 1,1%, молоко – 8,5%; данные для 2019 года).

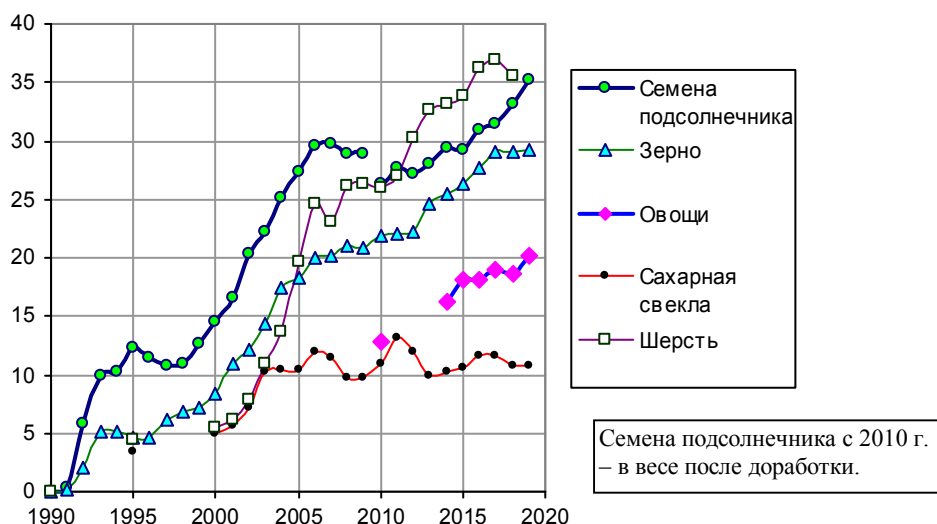


Рис. 1.304. Производство сельхозпродукции фермерскими хозяйствами и индивидуальными предпринимателями в % от общего объема производства. Источники: [I.6; I.7; I.57].

Доля хозяйств населения в общем объеме сельхозпродукции выросла не столько вследствие того, что они стали гораздо больше производить, а потому что уменьшилось производство продукции сельхозпредприятиями. В перспективе, в связи с уменьшением уровня механизации сельхозтруда и уменьшением численности молодежи в деревне, очевидны проблемы в производстве сельхозпродукции, дальнейший рост ее стоимости.

Дополнительную информацию см. в книге «Российские реформы в цифрах и фактах» на сайте <http://refru.ru>